

MUUTTUVA TYÖ, MUUTTUVA ASUMINEN

Keski-Suomen
alueellinen maaseutuosiio
2007-2010

Ohjelma-asiakirja

1 ALUE JA VÄESTÖ

Ohjelma-alue on nimeltään Keski-Suomen AMO-alue, ja se käsittää kaikki aluekeskusohjelmaan kuulumattomat maaseutumaiset alueet Keski-Suomen maakunnassa. Ohjelma-alueen kunnat ovat

- Saarijärven-Viitasaaren seutukunta: Kannonkoski, Karstula, Kinnula, Kivijärvi, Kyyjärvi, Pihtipudas, Pylkönmäki (liittyy Saarijärveen 1.1.2009), Saarijärvi, Viitasaari
- Joutsan seutukunta: Joutsa, Leivonmäki (liittyy Joutsaan 1.1.2008), Luhanka
- Keuruun seutukunta: Keuruu, Multia
- Äänekosken seutukunnalta Konnevesi.

Ohjelma-alueen kunnat sijaitsevat maakunnan pohjois-, länsi- ja kaakkoisreunamilla. Ohjelma-alueen maapinta-ala on 9 887,6 km² ja kokonaispinta-ala 11 595,2 km². Ohjelma-alue vastaa pinta-alaltaan 58,1 % koko maakunnan pinta-alasta; alueen osuus koko maakunnan väestöstä on kuitenkin vain 21,4 %. Maaseutupolitiikassa käytetyssä maaseudun kolmijaossa vuodelta 2006 koko ohjelma-alue on ydinmaaseuduksi luokitettavaa Keuruuta lukuunottamatta harvaan asuttua maaseutua. Alueen maapinta-

alalla on keskimäärin 5,8 asukasta / km². Vuoden 2000 tietojen mukaan vajaa 48 % alueen väestöstä (29 135 asukasta) asui haja-asutus-alueella.

Ohjelma-alueen kunnissa asui vuoden 2006 lopussa yhteensä 56 645 asukasta. Asukasmäärä on kaikissa kunnissa ollut usean viime vuoden ajan laskeva, ja väkimäärä jatkaa ennusteen mukaan laskuaan tulevinakin vuosina (taulukko 1).

Taulukko 1. Ohjelma-alueen väkimäärä kunnittain vuosina 2000 ja 2006 sekä ennuste vuodelle 2010 (Tilastokeskus).

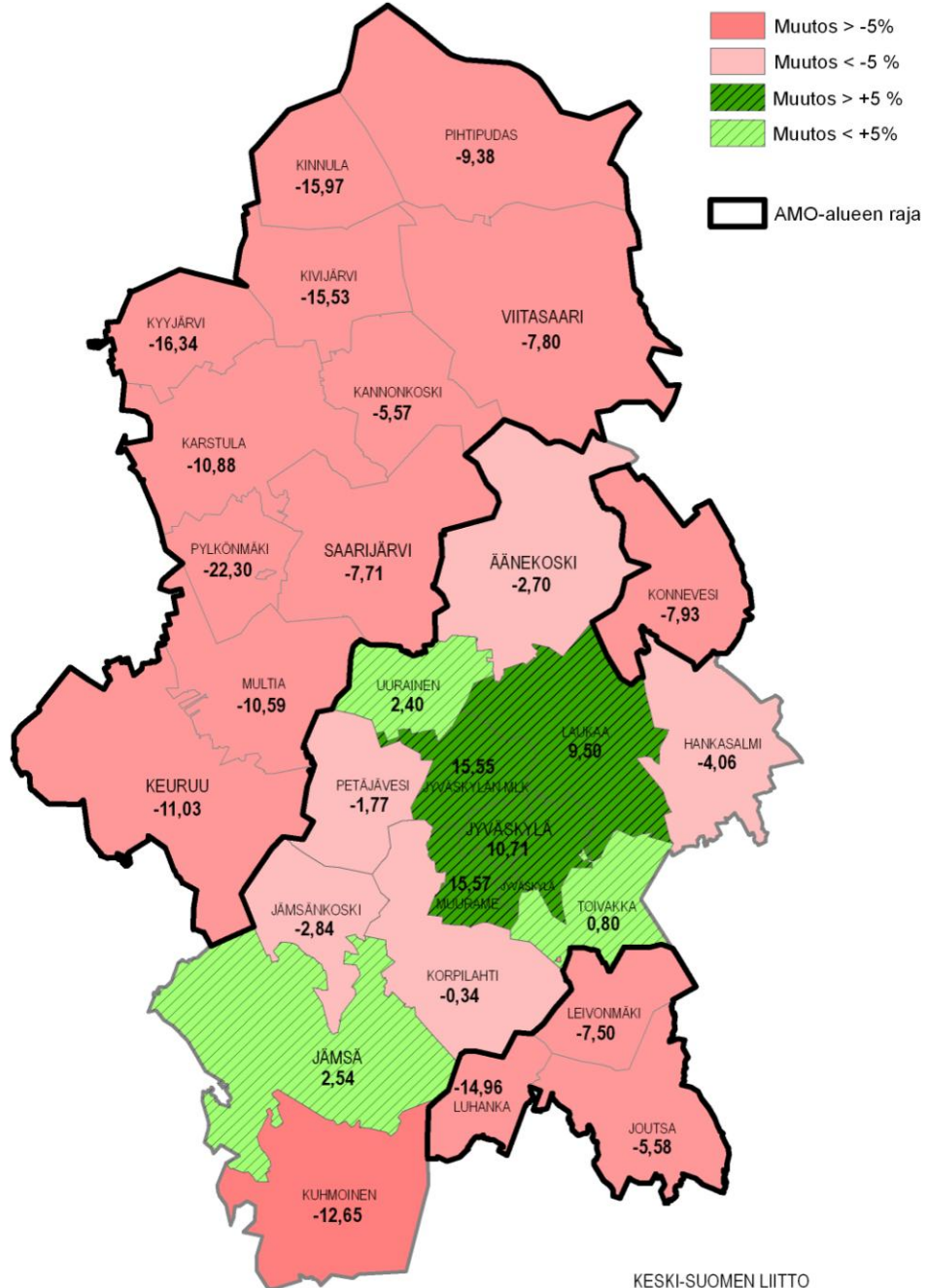
	2000	2006	2010
Joutsa	4 250	4 053	4 013
Kannonkoski	1 741	1 645	1 644
Karstula	5 137	4 739	4 578
Keuruu	11 870	11 005	10 561
Kinnula	2 117	1 901	1 779
Kivijärvi	1 610	1 441	1 360
Konnevesi	3 217	3 057	2 962
Kyyjärvi	1 793	1 612	1 500
Leivonmäki	1 200	1 134	1 110
Luhanka	936	847	796
Multia	2 153	1 994	1 925
Pihtipudas	5 225	4 843	4 735
Pylkönmäki	1 130	974	878
Saarijärvi	10 494	9 955	9 685
Viitasaari	7 915	7 445	7 298
Yhteensä	60 788	56 645	54 824

Väestöpohjan vahvuus on eräs keskeisistä maaseudun elinvoimaisuuden osatekijöistä. Keski-Suomen väestönkehityksessä näkyy selvä alueellinen kaksijakoisuus: keskuseudun ja sitä ympäröivän vuorovaikutusalueen väestömäärä lisääntyy, reuna-alueilla väestö puolestaan vähenee (kuva 1 alla). Kaikki AMO-alueen kunnat jäävät keskuseudun vahvistumisesta esim. työssäkäyntimahdollisuuksien kautta selvästi hyötyvän vaikutusalueen ulkopuolelle.

Kuva 1.

KESKI-SUOMEN KUNTIEN VÄKILUVUN MUUTOS 2000-2010

Lähde: Tilastokeskus



KESKI-SUOMEN LIITTO

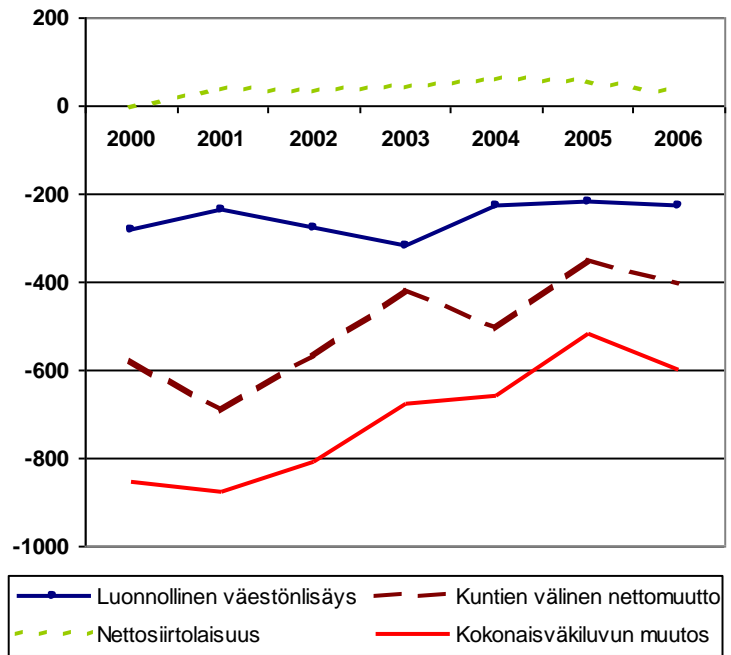
Pohjakartta: © Keski-Suomen maamittainstomasto, loppu 005:KESU/07
© Affecto Finland Oy, loppu L7028/07.

Väestön väheneminen ohjelma-alueella johtuu sekä negatiivisesta luonnollisesta väestökehityksestä että tappiollisesta kuntien välisestä muuttoliikkeestä (kuva 2). Kokonaisväkiluvun muutos on vauhdiltaan hieman hidastunut viime vuosina mutta edelleen vahvasti negatiivinen. Nettosiirtolaisuus on hieman tasoittanut väestön vähenemistä, mutta sen vaikutus väestökehityksen kokonaisuuteen ei ole ollut merkittävä.

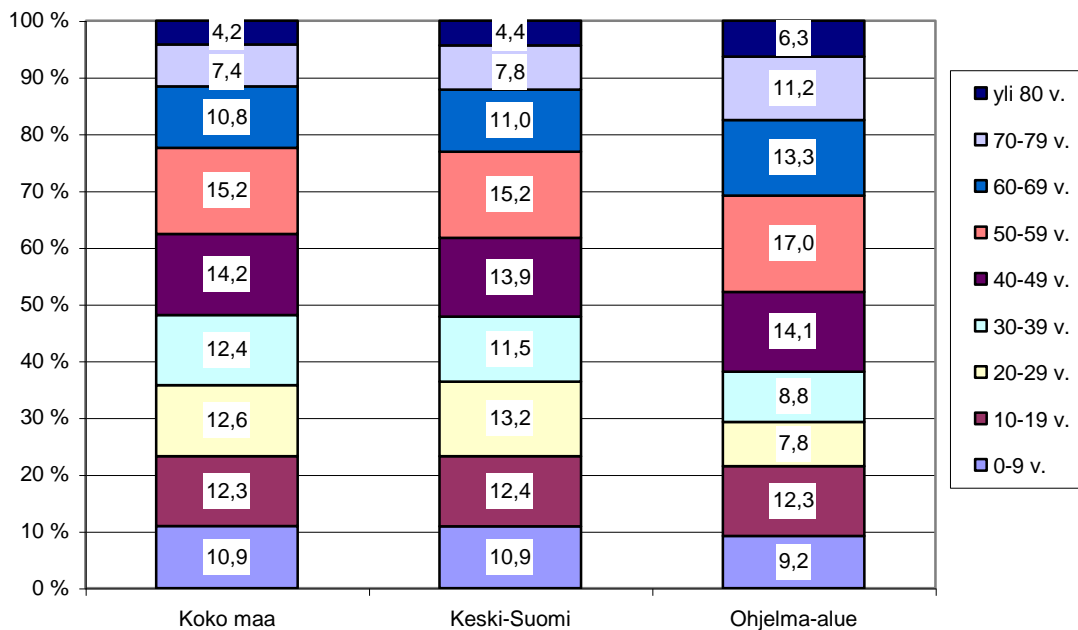
Alueelta poispäin suuntautuva muuttoliike keskittyy aktiiviväestöön ja erityisesti nuoriin ikäluokkiin: 20-39-vuotiaiden ikäryhmien osuus väestöstä

on selvästi pienempi ja 50-vuotiaita vanhempien ikäryhmien osuus selvästi suurempi kuin Keski-Suomessa tai koko maassa keskimäärin (kuva 3). Ennusteiden mukaan vuonna 2010 ohjelma-alueen väestöstä 51,2 % on yli 50-vuotiaita ja 25,7 % yli 65-vuotiaita.

Kuva 2. Ohjelma-alueen väestömuutoksen rakenne vuosina 2000-2006 (Tilastokeskus).



Kuva 3. Koko maan, Keski-Suomen ja ohjelma-alueen väestön ikärakenne 31.12.2006 (Tilastokeskus).



2 ELINKEINORAKENNE, VAHVUUDET JA KEHITTÄMISHAASTEET

2.1 Työpaikkojen ja toimialojen kehitys

Tilastokeskuksen vuoden 2005 ennakkotiedon mukaan ohjelma-alueella on yhteensä 19 477 työpaikkaa (taulukko 2). Määrällisesti eniten työpaikkoja on yhteiskunnallisten palvelujen toimialalla (32,5 % työpaikoista). Teollisuuden osuus alueen työpaikoista on 18,1 % ja maa- ja metsätalouden 14,5 %. Merkittävästi alueella työllistää myös kauppa, majoitus- ja ravitsemustoimiala (12,4 %).

Taulukko 2. Työpaikat toimialan mukaan ja niiden muutos ohjelma-alueella ja Keski-Suomessa vuosina 2000 ja 2005 (Tilastokeskus). (e*) = ennakkotieto

Työpaikkojen toimiala	Työpaikkojen määrä		Toimialan osuus työpaikoista	Työpaikkojen määrän muutos 2000-2005 (e*)		
	2000	2005(e*)		ohjelma-alueella	Keski-Suomessa	koko maassa
Maa- ja metsätalous	3 645	2 823	14,5 %	-22,6 %	-22,9 %	-20,8 %
Kaivostoiminta ja louhinta	77	84	0,4 %	9,1 %	11,0 %	4,6 %
Teollisuus	3 599	3 519	18,1 %	-2,2 %	-5,8 %	-5,7 %
Sähkö-, kaasu- ja vesihuolto	145	102	0,5 %	-29,7 %	-10,3 %	-15,8 %
Rakentaminen	1 171	1 076	5,5 %	-8,1 %	-0,5 %	6,2 %
Kauppa, majoitus- ja rav. toiminta	2 263	2 412	12,4 %	6,6 %	8,6 %	5,2 %
Kuljetus, varastointi ja tietoliikenne	1 151	1 138	5,8 %	-1,1 %	4,7 %	-0,1 %
Rahoitus-, kiinteistö-, tutkimus-, ym. palvelut	1 323	1 348	6,9 %	1,9 %	11,7 %	9,5 %
Yhteiskunnalliset palvelut	6 184	6 324	32,5 %	2,3 %	7,9 %	6,9 %
Toimiala tuntematon	479	651	3,3 %	35,9 %	43,0 %	28,7 %
Yhteensä	20 037	19 477	100,0 %	-2,8 %	3,3 %	2,7 %

Työpaikkojen määrä ohjelma-alueella on vähentynyt 2000-luvun alkupuolella (taulukko 2). Eniten työpaikkoja on kadonnut maa- ja metsätaloudesta; suuntaus on vastannut koko maan kehitystä. Teollisuustyöpaikkojen väheneminen on ollut ohjelma-alueella vähäisempää kuin maakunnassa ja koko maassa keskimäärin. Rakentamisen toimialalla työpaikat ovat valtakunnallisen suuntauksen vastaisesti vähentyneet. Koko maan tasolla työpaikkakehitys on ollut voimakkainta rahoitus-, kiinteistö-, tutkimus- ym. palveluiden ja yhteiskunnallisten palveluiden toimialoilla, mutta ohjelma-alueella noususuuntaus ei ole näkynyt yhtä voimakkaana. Kauppa-, majoitus- ja ravitsemustoiminnan työllistävyys on alueella lisääntynyt hieman keskimääräistä enemmän.

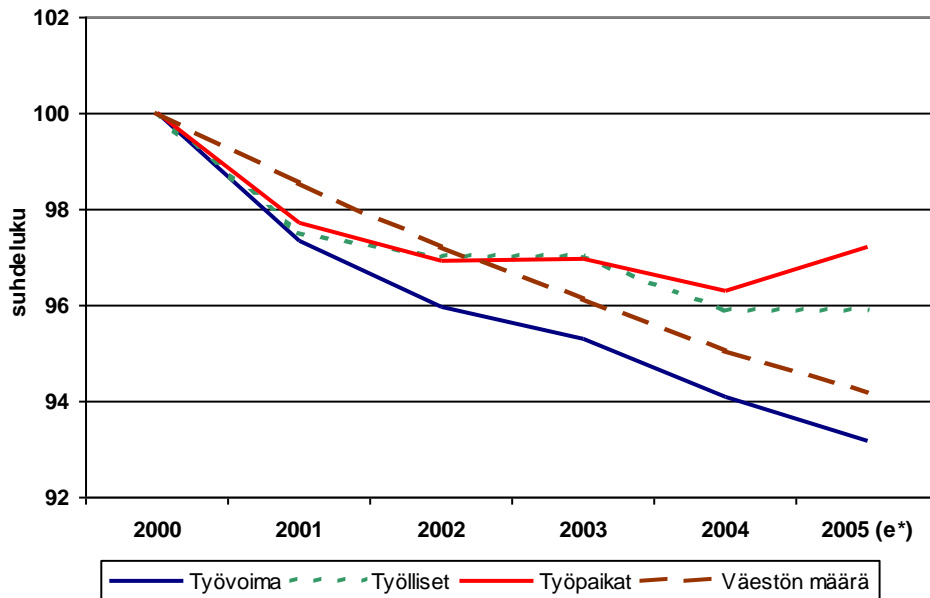
Vuosina 2000-2005 tapahtunut työpaikkojen määrän muutoksen voidaan olettaa jatkuvan samansuuntaisena lähivuosinakin. Suuntaus kuvastaa hyvin Keski-Suomen maaseutustrategiassa 2030 esitettyä aluenäkökulmaa työpaikkakehitykseen. Eri toimialoilla työpaikkakehityksen taustalla vaikuttavat eri tekijät: Alkutuotannon ja teollisuuden työpaikkakehityksen kannalta ratkaisevaa on näiden elinkeinojen kilpailukyky. Palvelualoilla työpaikkakehitys puolestaan määräytyy ensi-

sijaisesti paikallisen väestöpohjan perusteella, ja työpaikkojen keskittyminen keskusseuduille on voimakasta. Myös ns. tukialoilla (rakentaminen, sähkö- ja vesihuolto) voidaan havaita työpaikka-kehityksen yhteys paikalliseen väestökehitykseen.

Palvelualojen noususuuntaus näkynee alueella jatkossakin kauppa-, majoitus- ja ravitsemus-toiminnan työllistävyiden kasvuna. Myös väestön ikääntyminen tulee lisäämään palvelujen tarvetta ja työmahdollisuuksia.

Työpaikkaomavaraisuus eli alueella työssäkäyvän ja alueella asuvan työllisen työvoiman suhde oli vuonna 2005 alueella keskimäärin 94,5 %. Viidessä kunnassa (Kannonkoski, Karstula, Keuruu, Kyyjärvi, Viitasaari) työpaikkaomavaraisuus oli yli 98 %; Karstulassa ja Kyyjärvellä työpaikkaomavaraisuus oli yli 100 % eli näiden kuntien alueella on enemmän työpaikkoja kuin työllisiä. Pitkät alueen sisäiset välimatkat ja etäisyys keskusseudusta vaikuttavat siihen, että työssäkäynti asuinkunnan ja sen lähipiirin ulkopuolella ei ole kovin yleistä.

Kuva 4. Työvoiman, työllisten, työpaikkojen ja väestön määrän suhteellinen muutos ohjelma-alueella 2000-2005, 2000 = 100 (Tilastokeskus). (e*) = ennakkotieto.



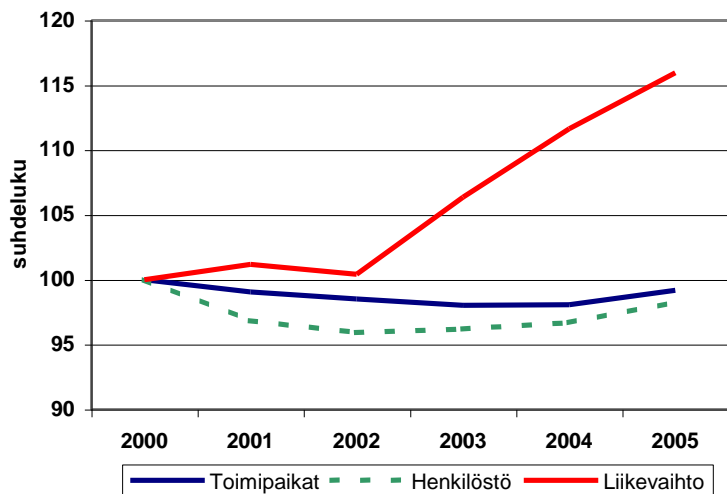
2000-luvun alkupuolen ajan työvoiman määrä on vähentynyt suhteessa jopa enemmän kuin väestön määrä (kuva 4). Työllisten määrä on vähentynyt suhteessa vähemmän kuin työvoiman määrä; yhä suurempi osa työvoimasta on siis työllisiä. Työpaikkojen määrän muutos on ollut vähäisintä, ja vuoden 2005 ennakkotiedon mukaan työpaikkojen määrä on edellisvuodesta kasvanut (lisäys +179 työpaikkaa). Tilastokeskuksen trendiennusteen mukaan aikavälillä 2006-2020 alueen väestö vähenee vain 8 %, mutta työvoima peräti 20 %.

2.2 Yritystoiminnan kehitys ja vahvuusalat

Ohjelma-alueella oli vuonna 2005 yhteensä 3 061 yritysten toimipaikkaa, joissa työskenteli keskimäärin hieman alle 3 henkilöä. Toimipaikkojen ja henkilöstön lukumäärä ovat 2000-luvun ensimmäisinä vuosina olleet laskussa, mutta kääntyneet parin viime vuoden aikana nousuun (kuva 5). Samoin alueella on ollut parin viime vuoden aikana selvästi enemmän aloittaneita kuin lopettaneita yrityksiä.

Toimipaikkojen liikevaihdon kehitys on lähes koko 2000-luvun alun ajan ollut nousujohteista, viimeisten kolmen vuoden ajan liikevaihdon vuotuinen kasvu on ollut keskimäärin 4,9 %. Kehitystä tarkasteltaessa on syytä huomioida, että talouden poikkeuksellisen pitkään jatkunut kasvu jossain vaiheessa väistämättä hidastuu. Vuonna 2005 liikevaihto toimipaikkaa kohti oli keskimäärin 396 000 € ja henkilöä kohti keskimäärin 136 000 €.

Kuva 5. Toimipaikkojen lukumäärän, henkilöstön ja liikevaihdon suhteellinen muutos ohjelma-alueella 2000-2005, 2000 = 100 (Tilastokeskus).



Noin 45 % ohjelma-alueen toimipaikkojen liikevaihdosta tulee teollisuudesta. Vahvoja toimialoja ovat puunjalostus ja metalliteollisuus. Teollisten toimipaikkojen yhteenlaskettu liikevaihto on 2000-luvun alkuvuosina kasvanut 10,4 %, vaikka teollisten toimipaikkojen ja niiden henkilöstön määrä on samanaikaisesti vähentynyt. Teollisuuden liikevaihto toimipaikkaa ja henkilöä kohti laskettuna on siis jatkuvasti kasvanut: vuonna 2005 teollisuuden liikevaihto toimipaikkaa kohti oli keskimäärin 1 071 000 € ja henkilöä kohti keskimäärin 158 000 €.

Maa- ja metsätalouden merkitys alueella on edelleen suuri. Toimialan osuutta yritystoiminnan liikevaihdosta ja tulonmuodostuksesta on tilastointimenetelmien vuoksi vaikea määrittää; arvioiden mukaan maatilatalouden tulot ja maatilojen kaikki tulot ovat 2000-luvulle tultaessa kehittyneet Keski-Suomessa heikommin kuin koko maassa keskimäärin (Keski-Suomen maaseutustrategia 2030). Yrityspohjaisesti toimivien maatilojen liikevaihdosta pääosa syntyy metsätaloudesta.

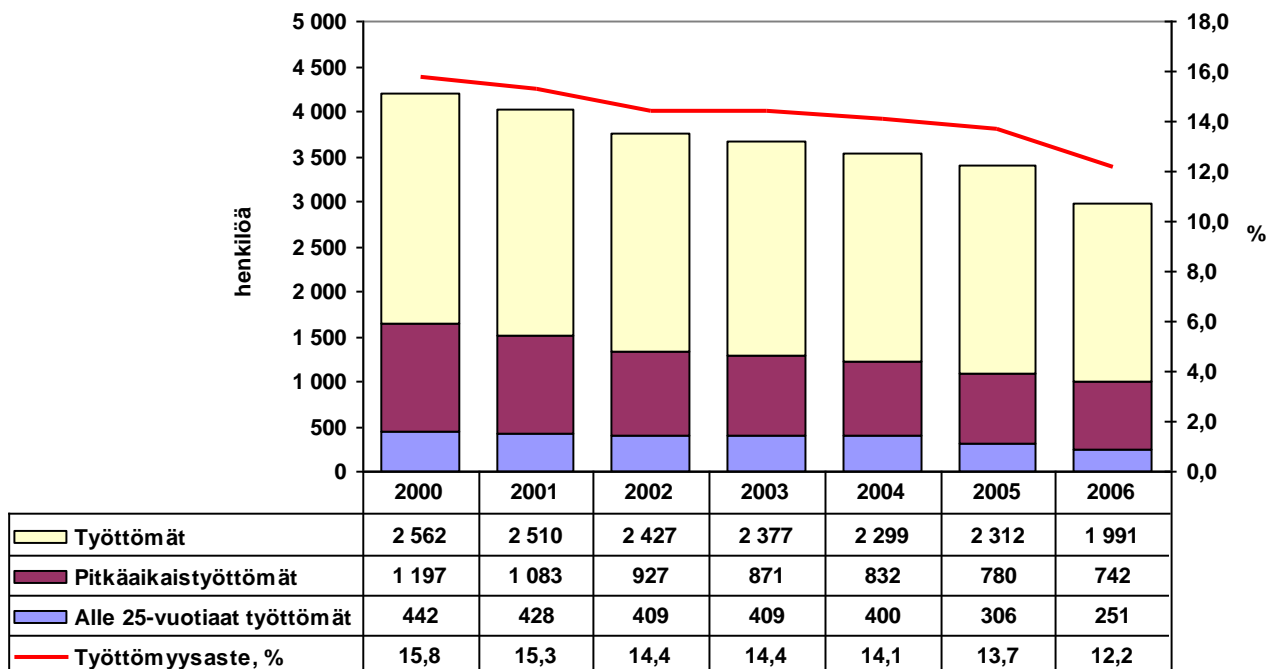
Palvelualojen, erityisesti matkailun merkitys alueen elinkeinorakenteessa ja yritystoiminnassa on kasvussa.

2.3 Työllisyyden ja työttömyyden kehitys

Työttömien työnhakijoiden määrä on ohjelma-alueella laskenut koko 2000-luvun ajan (kuva 6); työttömyyden laskuun on vaikuttanut ennen kaikkea työvoiman määrän väheneminen (ks. myös kuva 4). Kesäkuussa 2007 alueella oli yhteensä 2 460 työtöntä työnhakijaa ja työttömyysaste oli 10,1 %. Työttömissä oli hieman enemmän naisia kuin miehiä. Erilaisiin työhallinnon toimenpiteisiin kuten tukityöllistämiseen, työvoimakoulutukseen ja työmarkkinatukiharjoitteluun osallistui 1 464 henkilöä. Ns. laaja työttömyys (työnhakijat ja toimenpiteisiin osallistuvat yhteensä) oli 3 924 eli 16,2 % työvoimasta (maakunnassa keskimäärin 15,6 %).

Nuorten eli alle 25-vuotiaiden työttömien lukumäärä ja osuus työttömistä on jatkuvasti laskenut, samoin pitkäaikaistyöttömien lukumäärä ja osuus työttömistä (kuva 6). Suuntaus kertoo sekä työhallinnon näihin ryhmiin alueella aktiivisesti kohdistamista toimenpiteistä että nuorten ikäluokkien poismuutosta. Kesäkuussa 2007 työttömistä oli 9,9 % nuoria (maakunnassa keskimäärin 15,7 %) ja 20,9 % yli vuoden työttömänä olleita (maakunnassa keskimäärin 27,8 %). Lähes 45 % työttömistä oli yli 50-vuotiaita, ja 17,3 % työttömistä oli luokiteltu vajaakuntoisiksi.

Kuva 6. Ohjelma-alueen työttömien lukumäärä, työttömyyden rakenne ja keskimääräinen työttömyysaste 2000-2006 (Työministeriön työnvälitystilastot).



Alueen työllisyysaste eli työllisten osuus työikäisestä väestöstä (15-64 –vuotiaista) on viime vuosina vahvistunut (58,8 % vuonna 2005), mutta on edelleenkin selvästi maakunnan ja koko maan keskiarvon alapuolella. Vuonna 2006 työikäisten osuus alueen koko väestöstä oli 60,6 %;

osuus on viime vuosina jatkuvasti laskenut. Samanaikaisesti työvoiman osuus alueen työikäisestä väestöstä on hieman noussut (71,3 % vuonna 2006).

Ohjelma-alueen työttömistä suuri osa on jäänyt pelkän perusasteen koulutuksen varaan, ja väestön koulutustaso on kokonaisuudessaankin matala. Perusasteen jälkeisen tutkinnon suorittaneiden osuus alueella asuvista yli 15-vuotiaista vuonna 2005 oli 52,8 % (koko maassa 63,4 %). Keskimääräinen perusasteen jälkeen suoritettu koulutusaika henkilöä kohti vaihteli kunnittain välillä 1,7 – 2,5 vuotta (koko maassa 3,0 vuotta).

2.4 Kehittämishaasteet

Työn ja työvoiman määrällinen kohtaanto

Työmarkkinat ovat muuttumassa suurten ikäluokkien jäädessä eläkkeelle; ohjelma-alueella muutos kouraisee erityisen voimakkaasti vanhempiin ikäluokkiin painottuneen väestörakenteen vuoksi. Suurten ikäluokkien (1947–52 syntyneet) työelämästä poistuminen alkaa vuonna 2007, ja poistumisen huippuvuodet ajoittuvat 2010-luvun alkuvuosille. Työvoimaa voi luonnehtia ikääntyneeksi ja määrällisesti huomattavia poistumia on odotettavissa, mikäli suurten ikäluokkien osuus jossain ammatissa työskentelevistä ylittää selvästi 15 %. Seudullisen ennakkoinnin käyttöön laadituissa ikäkorteissa on koottu vuoden 2000 väestönlaskennan tietoja työllisistä ammatti- ja ikäryhmittäin: näissä ikäkorteissa ohjelma-alueen seutukuntien osalta suuriin ikäluokkiin kuuluvien osuus kaikista työllisistä oli 19,2 %, ja mainittu 15 %:n raja ylittyi suojelutyötä lukuun ottamatta kaikissa ammattiluokissa. (Mäkelä & Kankainen 2003.)

Vuoden 2000 väestönlaskennan tietojen mukaan suuriin ikäluokkiin kuuluu ohjelma-alueen seutukunnilla yhteensä lähes 4 700 työllistä. Suhteellisesti eniten poistumaa on odotettavissa maa- ja metsätaloustyössä (23,6 %), johto- ja asiantuntijatyössä (22,4 %), toimistotyössä (21,7 %) ja hoitotyössä (19,4 %). Määrällisesti suurin poistuma tulee olemaan maa- ja metsätaloustyössä (809 työllistä), teollisessa työssä (699 työllistä), palvelutyössä (643 työllistä) ja hoitotyössä (564 työllistä). Mietittäväksi jää, mikä osuus poistumasta hoituu tuotanto- ja palvelurakenteen muutoksilla, mikä osuus korvataan uudella työvoimalla ja mistä korvaava työvoima voidaan vähenevän väestön alueella löytää.

Työn ja työvoiman laadullinen kohtaanto

Ohjelma-alueen toisena suurena kehittämishaasteena on osaavan työvoiman saatavuus, joka varjostaa etenkin alueen yritystoiminnan sinänsä myönteisiä kehitysnäkymiä. Yritysten sopeutuminen kansainväliseen kilpailuun on tuonut muutoksia työvoiman tarpeisiin: kilpailukykyä on

tehostettu kasvattamalla tuottavuutta, esim. vähentämällä suorittavan työn osuutta tuotanto- ja palveluprosesseissa. Tuotantotapojen ja ammattirakenteen muuttuessa varsinkin vähenevän työllisyyden aloilta siirtyvän työvoiman ammattitaito ja osaamisvalmiudet eivät aina vastaa avautuvien työpaikkojen vaatimuksia.

Työvoiman osaamista ja ammattitaitoa arvioitaessa tärkeintä on, miten syvää ja erikoistunutta osaaminen on ja miten se kohdentuu alueen tarpeisiin. Erityisosaajan tekemällä työllä voi olla ympäristössään huomattava työllistävä vaikutus; esim. metallialalla luokkahitsaajan on arvioitu työllistävän ympärillään seitsemän muuta työntekijää.

Vaikka työvoiman keskimäärin suorittamalla koulutusasteella ja koulutusajan pituudella ei voida suoraan arvioida työvoiman osaamisen tasoa, niillä on kuitenkin yhteys työvoiman osaamisvalmiuksiin ja kykyyn reagoida työssä tapahtuviin muutoksiin. Pelkän perusasteen koulutuksen varaan jääneillä on keskimääräistä heikommät valmiudet lisäkouluttautumiseen, alan tai ammatin vaihtoon.

Ongelmallisimmat alat ja ammatit

Työministeriö raportoi rekrytointiongelmien lisääntyneen toukokuussa 2007 koko maassa; jo joka viidennen rekrytointiongelman syyksi ilmoitettiin työvoiman vähyys. Rekrytointiongelmiä oli eniten teollisessa työssä, jossa ongelmat ovat myös selvästi lisääntyneet. Paljon rekrytointiongelmiä oli myös terveydenhuollon ja sosiaalityön sekä palvelutyön ammateissa, suhteellisesti eniten kuljetus- ja liikennetyössä.

Yksittäisistä ammateista sairaanhoitajien paikkoja oli ongelmallisinta täyttää, Samoin hitsaajan, ajoneuvoyhdistelmänkuljettajan ja laitossiivoojan paikkojen täyttövaikeudet olivat lisääntyneet. Näissä ammateissa rekrytointiongelmiä oli määrällisesti eniten, ja ongelmat olivat usein jatkuvia. Rekrytointiongelmiä oli runsaasti myös perus-/lähihoitajan ja puutarhatyöntekijöiden ammateissa. Teollisuuden ammateista myös koneistajan ja levyseppä-hitsaajien paikoissa oli paljon jatkuvia rekrytointiongelmiä.

Mikäli edellä kuvattu suuntaus jatkuu, ohjelma-alueella on lähivuosina odotettavissa runsaasti rekrytointiongelmiä, koska ne painottuvat alueelle tärkeisiin aloihin ja ammatteihin, joihin on myös odotettavissa huomattavia poistumia suurten ikäluokkien siirtyessä pois työelämästä. Hoitotyön osalta haastetta lisää myös alueen väestön ikääntymisestä aiheutuva palvelutarpeen lisääntyminen.

3 KOKEMUKSET MENNEELTÄ OHJELMAKAUDELTA

Ohjelmakaudella 2000–2006 pohjoinen osa Keski-Suomen AMO-alueesta (Saarijärven-Viitasaaren seutukunta) kuului Pohjois-Suomen tavoite 1 – alueeseen. Tavoite 1 – ohjelman ensisijaisena päämääränä oli taloudellisen toiminnan aktivointi työpaikkojen synnyttämiseksi ja näin luoda edellytykset positiiviselle väestönkehitykselle. Kehittämisen painopisteinä oli kuusi toimialaa: puu- ja metalliteollisuus, maatilatalous, matkailu, energia- ja kiviala. Väliarvioinneissa tavoite 1 -ohjelman on todettu vaikuttaneen alueen kilpailukyyn kohentumiseen; vaikutuksia on kuitenkin pidetty riittämättöminä.

Muut Keski-Suomen AMO-alueen kunnat kuuluivat menneellä ohjelmakaudella Länsi-Suomen tavoite 2 – alueeseen. Keski-Suomen tavoite 2 – ohjelman toteuttamisstrategia oli alueelliseen kilpailukyyn perustuva erikoistuminen, jossa alueita ja yritysten kilpailukykyä sekä osaamista haluttiin vahvistaa investointien, verkostomaisen toiminnan ja koulutuksen avulla. AMO-alueen kuntien onnistuminen erikoistumisvalinnoissaan ja kehittämistyön aktiivisuudessa on ollut hyvin vaihtelevaa. Aktiivisimmissä kunnissa toimijat ovat tavoite 2-ohjelman avulla saaneet toteutettua paljon merkittäviä julkisia investointeja ja erikoistumisalojen kehittämistyötä. Tavoite 3 – ohjelman ESR-rahoitus on suuntautunut pääosin suurille koulutusorganisaatioille ja Jyväskylän seudulle.

Menneellä ohjelmakaudella Keski-Suomessa toteutettiin maaseudun kehittämisessä alueellista maaseutuohjelmaa (ALMA) sekä Etelä- ja Länsi-Suomen maaseudun kehittämisohjelmaa (ELMA) eteläisessä Keski-Suomessa. Tavoite 1 – alueella maaseudun kehittämistoimet sisältyivät tavoite 1 – ohjelmaan. Maaseudun kehittämisen työkaluina käytettiin kolmea maakunnallista toimialatyötä täydentävää teemaohjelmaa (elintarvikealan, maaseutumatkailun ja kylätoiminnan teemaohjelmat).

Keski-Suomen AMO-alueella toimi menneellä ohjelmakaudella kolme paikallista toimintaryhmää. Maakunnan pohjoisosassa toimiva Viisari ry. toteutti Leader+ -ohjelmaa; toimintaryhmän työn on arvioitu täydentäneen tavoiteohjelmaa tukemalla pienen, innovatiivisen yritystoiminnan syntymistä ja kylien kehittämistä. Maakunnan länsiosan Vesuri-ryhmä ry:n ja itäosan Maaseutukehitys ry:n toimintaryhmätyöskentelyä rahoitettiin puolestaan ALMA-ohjelmasta; näiden ohjelmien on arvioitu painottuneen yhteisölliseen toimintaan, jolloin niiden elinkeinollinen vaikuttavuus on jäänyt ehkä kuntien näkökulmasta pieneksi.

Jyväskylän seudun aluekeskusohjelmaan sisällytetty pohjoisen Keski-Suomen osio haki koko ohjelmakauden muotoaan, siinä kuitenkin onnistumatta.

4 OHJELMIEN YHTEENSOVITTAMINEN JA TÄYDENTÄVYYS

Maakunnalliset ohjelmat ja strategiat

Ohjelmaehdotus toteuttaa osaltaan Keski-Suomen maakuntaohjelman 2007–2010 seuraavia kehittämisalueita ja – toimenpiteitä: elinkeinot ja teollisuus (osaavan työvoiman saatavuus), hyvinvointi (palvelutuotannon kehittäminen ja muutostarpeen ennakointi sekä hyvinvointialan työvoiman saanti ja osaamistaso) sekä yhdyskuntarakenne ja vetovoima. Maakuntaohjelman toteuttamissuunnitelmaa 2007–2008 ohjelmaehdotus palvelee verkottamalla maaseutualueita tiiviimmin käynnistymässä olevaan klusteriperusteiseen kehittämistyöhön sekä elinkeinojen että hyvinvointipalvelujen kehittämisen osalta.

Keski-Suomeen laaditussa maaseutustrategiassa vuoteen 2030 tärkeimpänä kehittämisen näkökulmana pidetään valmiuksien luomista, muutoskyvyn parantamista ja joustavuutta muutoksiin sopeutumisessa; nämä ovat myös ohjelmaehdotuksen keskeisimmät tavoitteet. Ohjelmaehdotukseen kootut kehittämisprosessit palvelevat maaseutustrategian päämäärien (elinkeino toiminnan kilpailukyky, palveluiden uudelleenorganisointumisen, asumisviihtyisyys, maaseudun ja kaupungin vuorovaikutus) saavuttamista.

Keski-Suomen maaseutuohjelman tavoitteena on ohjata maaseudun kehittämistyötä maakunnan alueella vuosina 2007–2013. Ohjelmaehdotus tukee etenkin maaseutuohjelman vetovoimaisen maaseutu-asumisen kehittämiseen liittyviä tavoitteita: palveluiden ja uusien toimintamallien sekä asuin ympäristön suunnittelun ja markkinoinnin kehittämistä. Asumisen ja palveluiden kehittämisen näkökulmat ovat vahvasti esillä kaikissa ohjelma-alueella toimivien paikallisten toimintaryhmien kehittämisohjelmissa; jatkossa työ- ja elinkeinomahdollisuuksien lisääminen tulee korostumaan entistä enemmän myös toimintaryhmytyössä.

Ohjelma-alueelle laadituissa seutu-strategioissa tuodaan esille osaavan työvoiman saatavuus, hyvinvointipalveluiden turvaaminen ja asumisviihtyisyys osana seutujen vetovoimaisuutta asuin- ja toimintaympäristönä.

Valtioneuvoston erityisohjelmat

Ohjelmaehdotuksen toimenpiteet vastaavat maaseutupoliittisen erityisohjelman 2007–2010 seuraavia toimintalinjoja ja toimenpiteitä: elinkeinojen ja työn uudistaminen (palvelusektorin uudistaminen, etätö, osaavan työvoiman saatavuuden turvaaminen), osaamisen tason nostaminen (osaamisen kehittäminen työelämässä ja yritysten tarpeista lähtien) sekä peruspalvelujen ja asumismahdollisuuksien parantaminen.

Yhteistyömahdollisuuksia Jyväskylän ja Jämsän aluekeskusohjelmien kanssa löytyy ainakin hyvinvointiteknologian ja – palvelujen kehittämisestä. Myös muiden aluekeskusohjelmien ja AKO-teemaverkostojen kanssa yhteistyömahdollisuuksia haetaan asiayhteyden mukaan; varsinkin maaseutumaisissa aluekeskuksissa kokeiltuja ja kehitettäviä toimintamalleja voidaan hyödyntää esim. innovaatiotoiminnan ja palveluketjujen kehittämisessä. Osaamiskeskusohjelman kanssa yhteisiä rajapintoja löytyy asumisen osaamisklusterin ja hyvinvointiklusterin kehittämistyön kanssa.

Ohjelma-alueeseen kuuluu kolme saaristo-osakuntaa (Joutsa, Kivijärvi ja Luhanka). Ohjelmaehdotuksen kannalta olennaisimmat saaristo-ohjelman painotukset liittyvät maaseutuasumiseen ja palvelujen turvaamiseen.

EU:n rakennerahasto-ohjelmien hyödyntäminen

Ohjelmaehdotus täydentää Länsi-Suomen EAKR-ohjelman, Manner-Suomen ESR-ohjelman ja Manner-Suomen maaseudun kehittämisohjelman toteuttamista maakunnassa. Ohjelmaehdotuksen suunnitellut toimenpiteet tulevat painottumaan kehittämistyön esivaiheeseen eli *valittujen ydinprosessien käynnistämiseen ja kokeiluluontoisten kehittämisideoiden koostamiseen sellaiselle tasolle, jossa niiden kytkeytyminen suurempiin hankekokonaisuuksiin, verkostoihin ja rahoitusmahdollisuuksiin helpottuu*. Näin voidaan paremmin mahdollistaa vaativien kehittämistoimien piiriin pääseminen sellaisillekin maaseudun toimijoille, joiden omat kehittämisresurssit ovat vähäiset.

Myös edellisellä ohjelmakaudella rakennerahastojen tuella tehdystä kehittämistyöstä voidaan hyötyä etsimällä valittuihin kehittämisprosesseihin liittyviä jo mallinnettuja hyviä käytänteitä ja toimintamalleja ja soveltamalla niitä harvaan asutun maaseudun erityispiirteisiin sopiviksi.

Parhaisiin tuloksiin ohjelmaehdotuksen toteuttamisessa päästään etsimällä kehittämisprosessien edetessä jokaiselle toimenpiteelle parhaiten soveltuvat toteuttamiskumppanuudet ja rahoituslähteet.

5 MUUTTUVA TYÖ, MUUTTUVA ASUMINEN

5.1 Tavoitteet ja toimenpiteet

Työnteko, asuminen ja palvelut nivoutuvat toisiinsa monella eri tapaa; kehittämistyössä onkin tarpeen tunnistaa näitä sidoksia ja nähdä kunkin osa-alueen merkitys kokonaisuudessa. Ohjelmaehdotuksessa paneudutaan työhön ja asumiseen liittyvien muutosten tunnistamiseen ja uudenlaisten ratkaisujen löytämiseen. Ohjelman toteuttamisen tavoitteena on *ohjelma-alueen muutosvalmiuden lisääminen ja kolmen muutosvalmiutta tukevan ydinprosessin käynnistäminen*.

Ydinprosessien ja niihin liittyvien toimenpiteiden painotukset vaihtelevat ajallisesti ja alueellisesti, seudulliset tarpeet ja kehittämislinjaukset huomioiden. Ydinprosesseja parhaiten edistävät toimenpiteet täsmentyvät vuosittain laadittavassa tarkemmassa toimintasuunnitelmassa.

Työn tekemisen uudet tavat

Ohjelma-alueella työvoiman kysyntä ja tarjonta eivät vastaa toisiaan: samaan aikaan on sekä työttömiä työnhakijoita että työpaikkojen täyttämisongelmia. Ydinprosessin toteuttamisen avulla haetaan ratkaisuja osaavan työvoiman saatavuuteen ja rakenteellisen työttömyyden alentamiseen. Työn tekijöiden vähentyessä on muutettava työn tekemisen muotoja sekä tuotanto- ja palvelurakenteita. Nähtävissä on yrittäjyyden ja palkkatyön välisen rajan kaventuminen: työn tekemistä voidaan yhä useammilla aloilla ajatella organisoitavaksi yrittäjyyden muotoon. Perinteisten yritysmuotojen rinnalle nousee uudenlaisia toimintamalleja kuten osuuskunnat tai pienyrittäjien yhteistyöverkostot.

Tulevaisuuden työelämässä tehdään myös entistä enemmän ns. epätyypillisiä töitä eli pätkä-, kausi- ja osa-aikatöitä, joiden osaamisvaatimuksena on useimmiten perehtyminen työtehtävään käytännössä tai lyhyen koulutuksen kautta. On olemassa onnistuneita kokeiluja yhteistyöverkostoista, joissa kausiluonteista työtä ja koulutusjaksoja voidaan ketjuttaa pitkäjänteisesti sekä työntekijää että työnantajaa hyödyttävällä tavalla ja näin edistää alueellista työvoiman kysynnän ja tarjonnan kohtaantoa.

Joustavia työn tekemisen tapoja tarvitaan myös tilanteessa, jossa pariskunta tai perhe harkitsee maallemuuttoa toisen puolison työn perässä. Etätyön tekemisen tai työn hajauttamisen mahdollistavia teknologioita ja toimintatapoja on jo olemassa: etätyön yleistymisen ongelmat liittyvät lähinnä asenteisiin ja käytännön järjestelyihin. Etätyöneuvonnan avulla voidaan etsiä esim. maallemuutosta kiinnostuneille sopivia ratkaisuja mahdollisen nykyisen työpaikan muuttamiseksi etätyöksi. Etätyötä tekeville voidaan myös tarjota työtilaa alueellisissa etätyöpisteissä.

Palvelualoilla on paljon uinuvia työmahdollisuuksia, joita on ollut vaikeaa organisoida kannattavaan muotoon; palvelutyön sopimus pohjaisesta järjestelystä on kuitenkin olemassa hyviä kokemuksia. Alueen mittavana lähitulevaisuuden haasteena on erityisesti hyvinvointipalvelujen ylläpito tilanteessa, jossa näkyvissä on sekä hoivapalveluiden tarpeen ja kustannusten lisääntyminen että työvoiman merkittävä poistuma ja jatkuvat rekrytointiongelmien hoiva-alalla. Muutoksessa olevien julkisten palvelurakenteiden tueksi tarvitaan yksityistä palvelutarjontaa. Yhä useammin hoivaa tarvitseva ikäihminen on myös valmis maksamaan laadukkaasta palvelusta. Uudet teknologiat voivat mahdollistaa entistä pidemmän itsenäisen tai osittain tuetun asumisen ja olla tukena uudenlaisten palveluratkaisujen kehittämisessä.

Ydinprosessin toteuttamisen avulla luodaan edellytyksiä alueen verkostoitumiseen ja osallistumiseen aihealueita kehittäviin ohjelmiin (mm. ESR:n valtakunnallinen ja alueellinen osio, kansalliset ohjelmat) niin, että harvaan asutun maaseudun erityispiirteet ja alueen elinkeinoelämän tarpeet tulevat hyvien käytänteiden mallintamisessa riittäväällä tavalla huomioiduksi.

Prosessiin liittyviä toimenpiteitä:

- etsitään ja sovelletaan hyviä toimintakäytäntöjä kausiluonteista työtä ja koulutusjaksoja ketjuttavista verkostoista
- etsitään ja sovelletaan hyviä toimintakäytäntöjä ja -malleja etätyön ja etätyöympäristöjen järjestämisestä
- etsitään ja sovelletaan hyviä toimintakäytäntöjä palvelutyön uudenlaisista organisointi- ja tuottamismalleista
- tunnistetaan ja kehitetään hyvinvointialan palveluyrittäjyyden erityispiirteitä ja edellytyksiä
- tutustutaan hyvinvointipalveluihin liittyvien uusien teknologioiden tarjoamiin mahdollisuuksiin ja kannustetaan niiden käyttöönottoon.

Vierastyövoiman käyttö ja monikulttuurisuus maaseudulla

Vähenevän työvoiman korvaamisessa tullaan etenkin jatkuvista rekrytointiongelmista kärsivillä aloilla tarvitsemaan vierastyövoimaa. Vaikka joillakin aloilla ja ammattiryhmissä (esim. metalliteollisuudessa ja puutarhatalouden kausiluonteisissa töissä) vierastyövoimaan on alueella jouduttu turvautumaan, vierastyövoiman käytön ja työperusteisen maahanmuuton lisääntyminen on asiana vielä uutta ja outoa, joten tukitoimet vierastyövoimaan liittyvien asenteiden muokkaamiseksi ja sujuvien toimintakäytäntöjen kehittämiseksi ovat varmasti tarpeen.

Prosessiin liittyviä toimenpiteitä:

- selvitetään vierastyövoiman käyttöön liittyvät tarpeet, erityispiirteet ja edellytykset
- etsitään ja sovelletaan hyviä toimintakäytäntöjä vierastyövoiman hankinnan ja käytön organisoimiseen esim. hyödyntäen alueen nykyisiä kontakteja vierastyövoiman hankinnassa
- suunnitellaan vierastyövoiman työhön perehdyttämisen, lisäkoulutuksen ja vierastyövoiman johtamiseen ja työkuultuurien yhteensovittamiseen liittyvän tuen ja koulutuksen järjestämistä
- valmistellaan aihepiiristä pilottihankkeita.

Maaseutuasumisen uudet mallit

Maaseutu voi houkuttaa asuinympäristönä esim. luonnonläheisyyden, paikallisen identiteetin, perhesuhteiden tai työpaikan sijainnin perusteella. Asuinpaikkaan liittyvät tarpeet ja mieltymykset ovat varsin yksilöllisiä: päätös maalla asumisesta tai maallemuutosta on suuri ratkaisu, johon vaikuttavat niin asuinympäristön viihtyisyys, työmahdollisuudet kuin palvelutarjontakin.

Ohjelman toteuttamisessa maaseutuasumisen ja siihen liittyvien palvelujen kehittämistä lähestytään ennen kaikkea alueen elinkeinoelämän edellytyksiä luovasta ja tukevasta näkökulmasta. Palvelujen kehittämisen osalta halutaan erityisesti tunnistaa ja ratkaista sellaisia käytännön ongelmia, jotka voivat muodostaa esteitä tai rajoituksia maaseutuasumiselle ja alueen elinkeinoelämälle: esimerkiksi päivähoitopalveluiden keskittyminen taajamiin voi vaikeuttaa yritystoimintaa ja työntekoa haja-asutusalueilla. Myös työperäisen maahanmuuton lisääntyminen tuo tullessaan uudenlaisia asumisen ja palvelujen järjestämiseen liittyviä haasteita.

Maalla asumista ja maallemuuttoa voidaan helpottaa kehittämällä maaseutuasumisen edellytyksiä ja joustavia toimintakäytäntöjä. Alueesta tulisi luoda mielikuvaa viihtyisänä ja monipuolisena asuin- ympäristönä täällä jo asuville ja houkuttelevana vaihtoehtona maallemuuttoa harkitseville. Maaseudulle muuttavat useimmiten nuoret perheet tai työelämäänsä lopettelevat ihmiset. Tutuus on tärkeä vetovoimatekijä: merkittävä osa muuttajista on entiselle kotiseudulle suuntaavia paluumuuttajia. Mahdollista paluumuuttoa voisikin pohjustaa alueella vielä asuvien mutta muualle opiskelemaan lähdössä olevien nuorten mielikuvissa esittelemällä alueen tulevaisuuden työmahdollisuuksia ja korostamalla maaseutuasumisen hyviä puolia.

Osa-aikainen asuminen maaseudulla on nousemassa vahvasti kokoaikaisen asumisen rinnalle. Osa-aikaisia maaseutuasujia ovat vapaa-ajan asukkaat ja kakkosasujat, yhä useammin myös keikka- ja kausityöläiset. Osa-aikaisella asumisella on paljon myönteisiä vaikutuksia alueen elinvoimaisuuteen.

Prosessiin liittyviä toimenpiteitä:

- tunnistetaan maaseutuasumisen valintaan vaikuttavia vetovoima- ja haittatekijöitä
- selvitetään maankäytön suunnittelun ja yhdyskuntasuunnittelun kehittämismahdollisuuksia alueen haja-asutusalueilla ja taajamissa
- etsitään ja sovelletaan hyviä toimintakäytäntöjä maaseutuasumisen markkinointiin huomioiden imagomarkkinointi sekä erilaisten asumisvaihtoehtojen tarjonta
- tuetaan maaseutuasumista ja sen edellytyksiä kehittävien hankkeiden toteuttamista soveltuvin osin; mm. asukaslähtöisen asumisen tuotekehitys- ja aluerakentamishankkeet, uudenlaiset asumisen energiaratkaisut
- etsitään vierastyövoiman ja mahdollisesti mukana seuraavien perheenjäsenten tarvitsemien asumis-, terveydenhuolto-, koulutus- ym. palvelujen järjestämisen ja kotouttamisen sujuvia ratkaisuja
- työstetään yhtenäisiä toimintakäytäntöjä mm. osa-aikaisten asujien tarvitsemien terveydenhuolto- ym. palveluiden sujuvaan järjestämiseen ja lupakäytäntöjen selkeyttämiseen (esim. vapaa-ajan asuntojen käyttötarkoituksen muutos)
- etsitään ja kehitetään asumiseen liittyvien tukipalveluiden (esim. korjaus- ja huoltopalveluiden) tuottamisen sujuvia ratkaisuja.

5.2 Toteutustapa

Ohjelman tavoitteena olevaa muutosvalmiuden lisäämistä ja prosessimaisen kehittämistoiminnan omaksumista halutaan tukea myös eri toimijoiden yhteistyöhön, kumppanuuteen ja verkostoihin perustuvalla toteutustavalla. Verkostomaisen toteutustavan avulla halutaan kehittää olemassa olevien organisaatioiden ja toimijoiden välistä yhteistyötä ja uudenlaisten kehittämiskumppanuuksien edellytyksiä. Näin voidaan koota yhteen eri toimijoiden monialaista tietoa uudenlaisten näkökulmien ja ratkaisujen löytämiseksi yhteisiin ongelmiin sekä vahvistaa seutukunnallista yhteistyötä. Verkostoja rakennetaan niin alueen omien toimijoiden kuin maakunnan keskuseudulla ja kauempana sijaitsevien toimijoiden kesken.

Ohjelman verkostomaisen toteutuksen avulla halutaan luoda toimivia linkkejä osaamista ja kehittämistä koskevan tiedon lisäämiseksi alueella ja näin nostaa alueen kuntien, yritysten, järjestöjen ja muiden toimijoiden kykyä hyödyntää sekä maakuntakeskuksessa että muualla sijaitsevia tutkimus-, kehittämis-, innovaatio- ym. palveluja siten, että tuloksena syntyy tavanomaista vaativampia kehittämisprosesseja. Mielenkiintoisia yhteistyömahdollisuuksia tarjoutuu mm. maakunnallisesta hyvinvointi-klusterin ja kehittyvän asumisen klusterityöstä, maakunnassa ja muualla toteutettavista

aluekeskusohjelmista sekä osaamiskeskusohjelman hyvinvointi- ja asumisen osaamisklustereiden kehittämistyöstä.

Ohjelman hallinnointitahona toimii Maaseudun Kehittämisyhdistys Viisari ry., joka on yksi ohjelma-alueella toimivista paikallisista toimintaryhmistä. Ohjelman etenemistä seuraamaan ja linjaamaan perustetaan yhteistyöryhmä, jossa alueen keskeiset toimijat (kunnat ja seutukunnat, elinkeino-elämä, koulutus- ja tutkimusorganisaatiot, viranomaiset) ovat kattavasti edustettuina. Osa yhteistyöryhmästä toimii operatiivisena ohjausryhmänä tukemassa ohjelman käytännön toteutusta. Pari kertaa ohjelman toteutuksen aikana kootaan laajempi yhteistyöfoorumi arvioimaan ohjelmatyön tuloksia. Perustettavat ryhmät tukeutuvat jo olemassa oleviin seudullisiin yhteistyörakenteisiin (esim. seutuedustajistot, seudulliset kehittämisryhmät).

Valittuja ydinprosesseja tukevat toimenpiteet suunnitellaan asiayhteyden mukaan koottavissa työryhmissä, joissa on mukana yritysten, järjestöjen, kuntien, koulutus- ja tutkimusorganisaatioiden ja viranomaisten edustajia ohjelma-alueelta ja myös alueen ulkopuolelta. Kehittämistyön edetessä ydinprosessien ja niitä tukevien toimenpiteiden vetovastuita voidaan yhdessä sovittavalla tavalla jakaa.

Ohjelman käytännön toteuttajiksi ja alueen kehittämistoiminnan lisäresursseiksi tarvitaan yhden kokoaikaisesti ja muutaman osa-aikaisesti työskentelevän aktivaattorin työpanosta. Aktivaattorien tehtävänä on mm. organisoida ja ohjata ydinprosessien etenemistä, toimia asiakohtaisten työryhmien ja syntyvien verkostojen yhdyshenkilöinä ja käytännön työrukkasina sekä työstää ja panna toimeen ydinprosesseihin liittyviä kehittämistoimenpiteitä yhdessä muiden ohjelman toteutukseen osallistuvien toimijoiden kanssa. Aktivaattorien kytkeytyminen verkostoissa mukana oleviin organisaatioihin tukee osaltaan käynnistettävien prosessien jatkuvuutta ja tehostaa uusien toimintamallien juurruttamista pysyviksi toimintakäytännöiksi.

5.3 Kustannukset ja rahoitus

Kustannusarvio

Ohjelman toteutuksesta syntyviä kustannuksia on arvioitu taulukossa 3. Ydinprosesseja käynnistävä rahoitus vaihtelee aiheen mukaan: perusrahoitus ohjelmasta on esim. 10 – 30 000 €/vuosi. Ydinprosessien käynnistämisen ohella vuosikohtaista rahoitusta voidaan sitoa myös pitempi-kestoisiin kehittämistoimenpiteisiin. Ydinprosessien toteutus jatkuu kansallisten ja EU-rahoituskanavien kautta.

Taulukko 3. Arvioidut kustannukset.

	2007	2008	2009	2010	yhteensä
Aktivaattorien kulut (palkka-, matka- ja toimistokulut)	18 000	116 000	116 000	116 000	366 000
Ydinprosessien toteuttaminen	42 000	224 000	84 000	84 000	434 000
Yhteensä	60 000	340 000	200 000	200 000	800 000

Rahoitussuunnitelma

Ohjelman toteuttamiseen tarvittavan rahoituksen suunniteltu jakaantuminen eri rahoittajatahojen kesken esitetään taulukossa 4. Maakuntahallitus päätti Keski-Suomen liiton osallistumisesta ohjelman rahoitukseen kokouksessaan 25.9.

Taulukko 4. Suunniteltu rahoitus ja sen jakaantuminen.

	2007	2008	2009	2010	yhteensä
Sisäasiainministeriö 50 % (maakunnan kehittämisraha)	30 000	170 000	100 000	100 000	400 000
Keski-Suomen liitto 18 % (maakunnan kehittämisraha)	12 000	68 000	35 000	30 000	145 000
Alueen kunnat 32 %	18 000	102 000	65 000	70 000	255 000
Yhteensä	60 000	340 000	200 000	200 000	800 000

Ohjelman toteuttamiseen tarvittavan kuntien rahoitusosuuden jakaantuminen alueen kuntien kesken esitetään taulukossa 5. Viralliset päätökset alueen kuntien sitoutumisesta ohjelman osarahoitukseen toimitettiin ohjelmaehdotuksen täydennyksenä lokakuussa.

Taulukko 5. Suunniteltujen kuntaosuuksien laskennallinen jakaantuminen.

	asukkaita 31.12.2006	%- osuus	2007	2008	2009	2010	yhteensä
Joutsa	4 053	7,2 %	1 288	9 340	5 952	6 410	22 990
Kannonkoski	1 645	2,9 %	523	2 962	1 888	2 033	7 405
Karstula	4 739	8,4 %	1 506	8 533	5 438	5 856	21 334
Keuruu	11 005	19,4 %	3 497	19 817	12 628	13 600	49 541
Kinnula	1 901	3,4 %	604	3 423	2 181	2 349	8 558
Kivijärvi	1 441	2,5 %	458	2 595	1 654	1 781	6 487
Konnevesi	3 057	5,4 %	971	5 505	3 508	3 778	13 762
Kyyjärvi	1 612	2,8 %	512	2 903	1 850	1 992	7 257
Leivonmäki	1 134	2,0 %	360	-	-	-	360
Luhanka	847	1,5 %	269	1 525	972	1 047	3 813
Multia	1 994	3,5 %	634	3 591	2 288	2 464	8 976
Pihtipudas	4 843	8,5 %	1 539	8 721	5 557	5 985	21 802
Pylkönmäki	974	1,7 %	310	1 754	-	-	2 063
Saarijärvi	9 955	17,6 %	3 163	17 926	12 541	13 506	47 136
Viitasaari	7 445	13,1 %	2 366	13 406	8 543	9 200	33 515
Yhteensä	56 645	100,0 %	18 000	102 000	65 000	70 000	255 000

TEKSTISSÄ MAINITUT LÄHTEET

Keski-Suomen maaseutustrategia 2030. Keski-Suomen liitto ja Keski-Suomen TE-keskus. Julkaisu B 154. Jyväskylä.

Keski-Suomi 2005 – katsaus maakunnan fyysiseen rakenteeseen ja aluekehitykseen. Keski-Suomen liitto. Julkaisu B 148. Jyväskylä.

Mäkelä, Keijo & Kankainen, Mikko, 2003. Keski-Suomen työvoiman muutos ja koulutustarveennusteen 2010 päivitys. Keski-Suomen liitto. Julkaisu B 125. Jyväskylä.

LIITTEET

Liite 1.

Pöytäkirjanote Maaseudun Kehittämisyhdistys Viisari ry:n hallituksen kokouksesta 21.8.2007.

Liite 2 (toimitettu ohjelmaehdotuksen täydennyksenä lokakuussa).

Kuntien sitoumukset osallistumisesta ohjelman toteuttamiseen ja sen osarahoitukseen.